



Ajuntament de  
La Garriga

# AVANÇ DEL POUM DE LA GARRIGA



FERRAN NAVARRO  
arquitecte

 edas  
espai d'anàlisi social



## 1. Què és i per a què serveix el POUM?

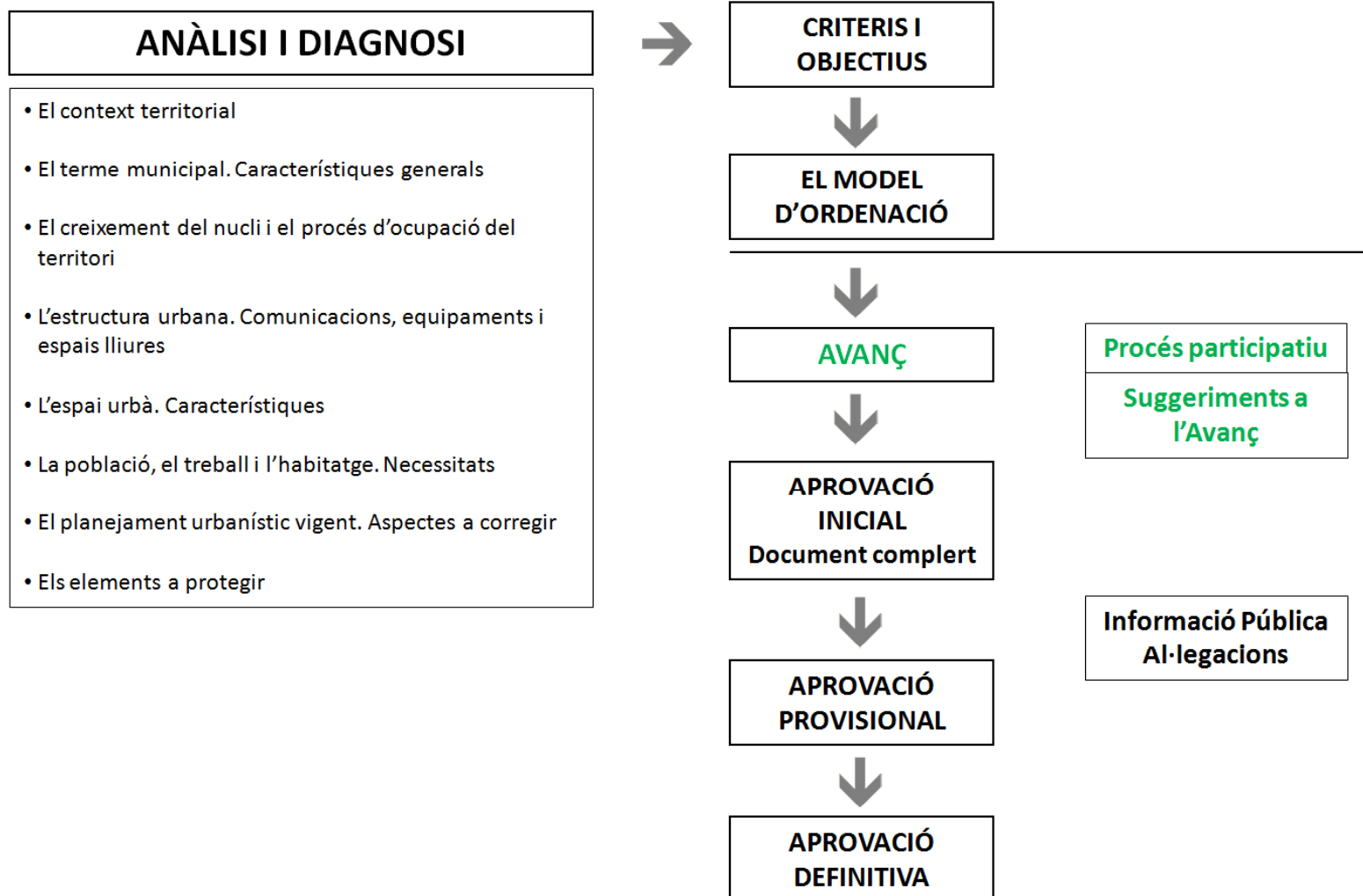
- El Pla d'Ordenació Urbanística Municipal és, per a un municipi, el document clau que ordena i regula el seu futur, de manera sostenible i equilibrada. **Defineix el model de vila que es vol assolir a partir de:**

- Analitzar i detectar els problemes a resoldre, **les mancances en matèria urbanística**
- Proposar una **estructura (viari, espais lliures i equipaments)** que ha de ser la que proporcioni qualitat de vida a la població
- Regular tant les **actuacions privades com les públiques**
- Establir la **forma de gestió** de les actuacions i les prioritats
- **Protegir el territori** no urbà, **el paisatge** com a llegat històric, així com també el **Patrimoni cultural** i el mediambiental

- El POUM és un pla, no un projecte, i es va implementant durant molt de temps i per part de diversos agents. L'important del Pla és que doni coherència a les actuacions urbanístiques, i **que sigui un instrument per a millorar les condicions actuals.**



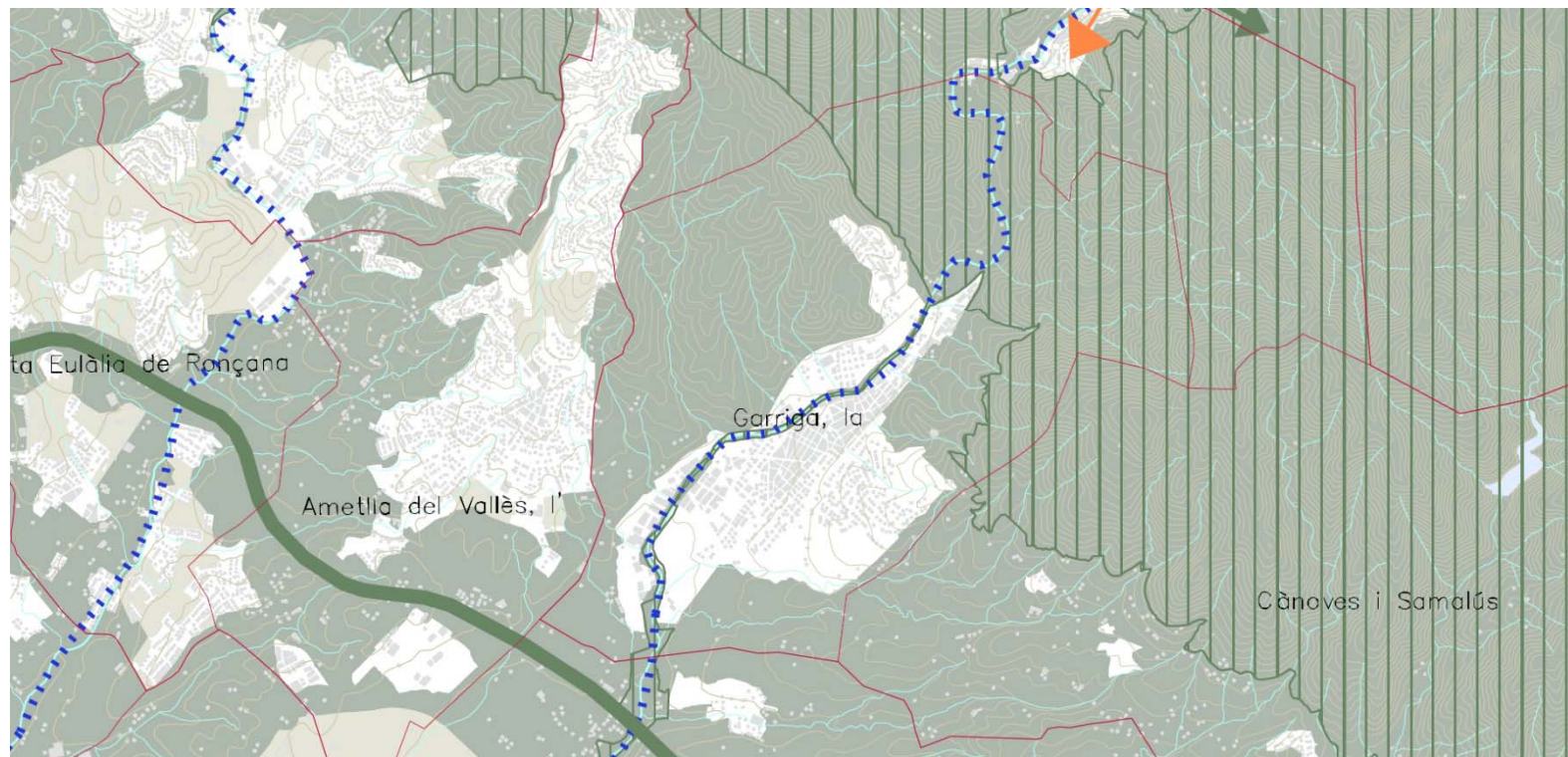
## 2. El procés de redacció del POUM. Esquema





### 3. El POUM de La Garriga. Punts de partida - condicionants

#### El Pla Territorial Metropolità de Barcelona – Espais oberts



Les principals determinacions del PTMB es concreten en els següents elements:

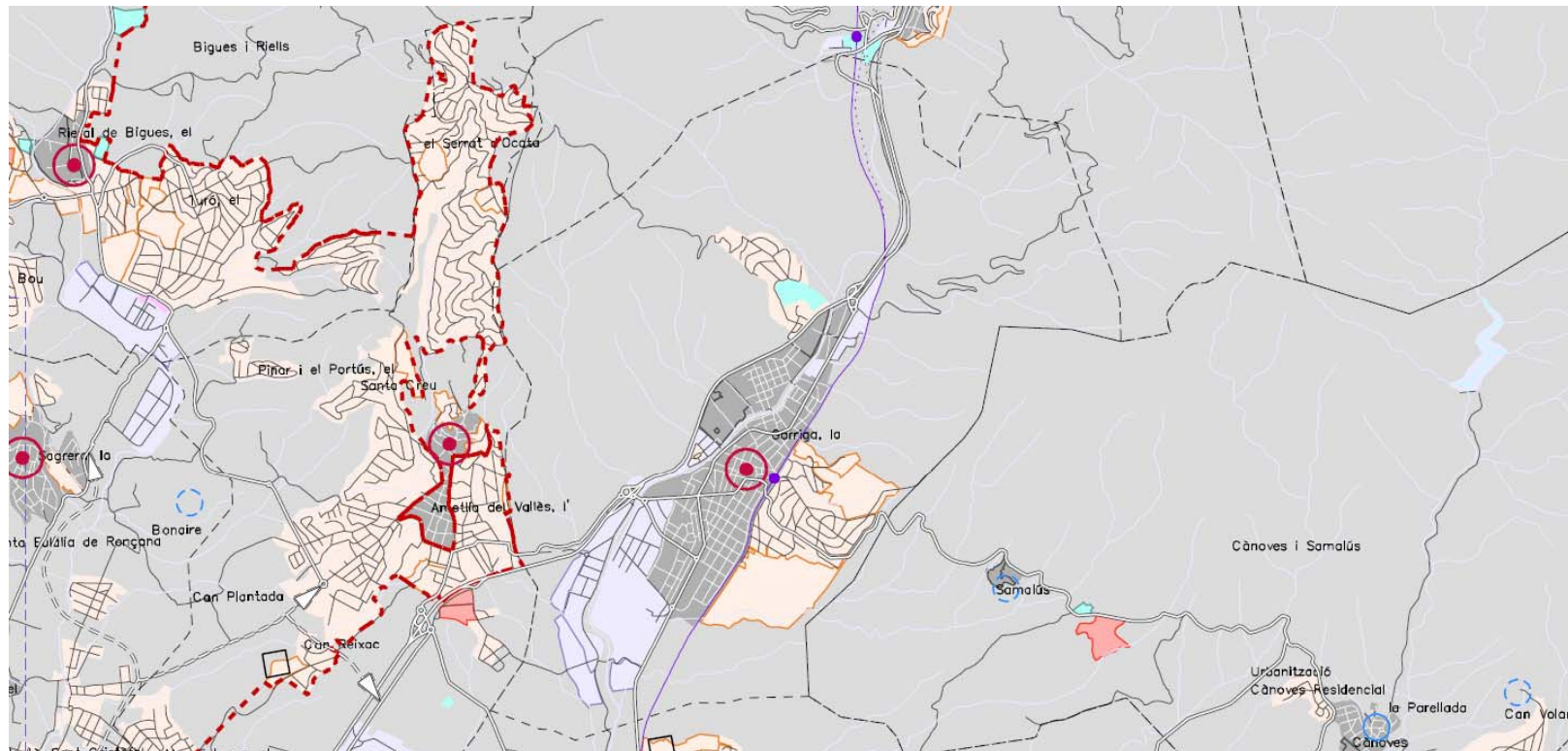
- L'espai a l'entorn del riu Congost es troba inclòs a la Xarxa Natura 2000 i es marca com a connector fluvial
- La zona nord del terme queda inclosa dins espai PEIN del parc Natural del Montseny
- Pràcticament podem dir que **tot el sòl no urbà està considerat com espai de protecció especial**





### 3. El POUM de La Garriga. Punts de partida - condicionants

#### El Pla Territorial Metropolità de Barcelona - Assentaments



A la Garriga s'assigna l'estratègia de creixement moderat.

A partir de l'àrea urbana actual s'obté el creixement màxim admissible segons les NOT:

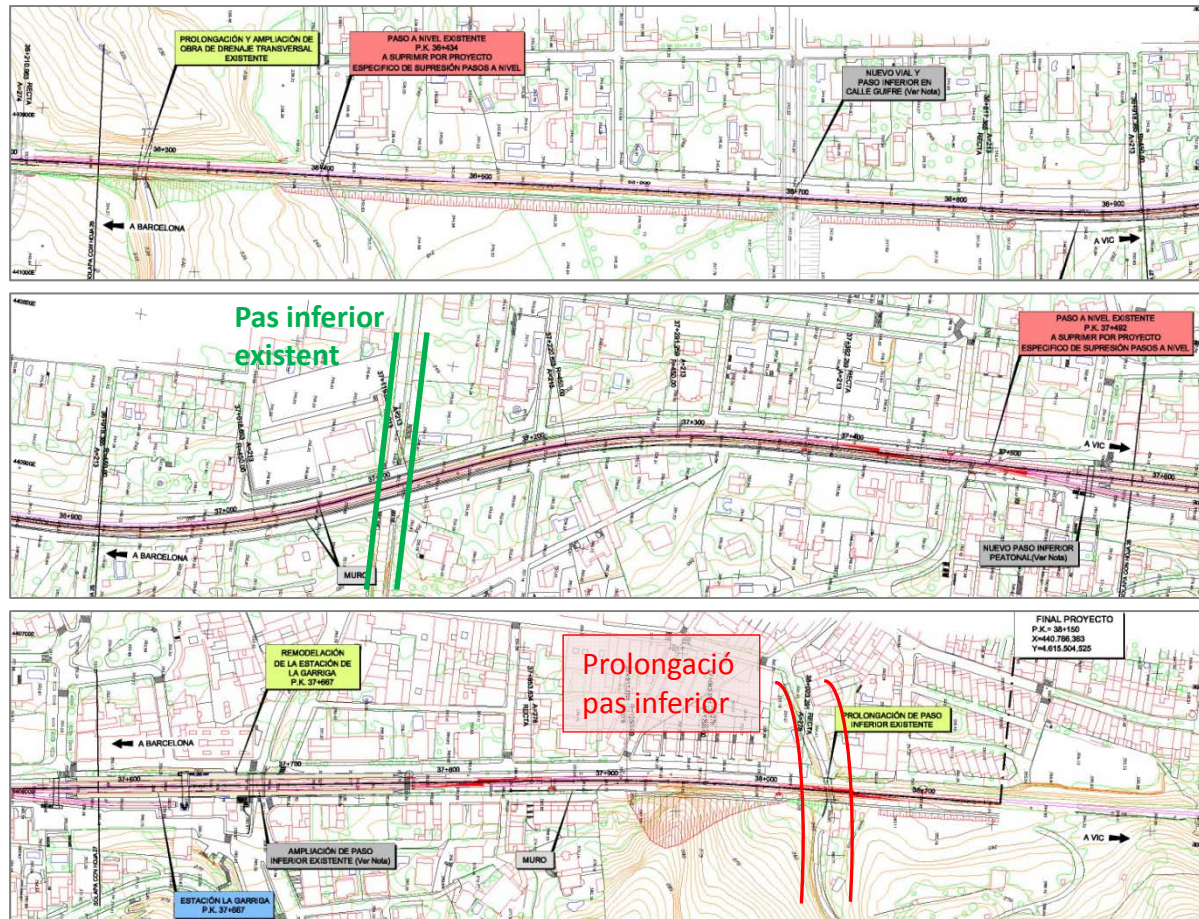
$$E=30 \times 202,12 \times 1/100 = 60,63 \text{ Ha}$$

**Segons el PGOU actual encara resten 109,26 Ha en sòl urbanitzable no executat.**



### 3. EI POUM de La Garriga. Punts de partida - condicionants

#### Desdoblament R3 (estudi informatiu ADIF)



*Propostes estudi informatiu Proyecto de Duplicación de Vía de la Línea de Cercanías R-3 entre Parets y La Garriga"*

Les actuacions més importants per a la millora de les comunicacions són el **nou pas inferior previst al final del c. Guifré** i la millora del c. del Torrent de la Cova, que permetran completar l'estructura viària de la zona residencial a l'est del nucli.

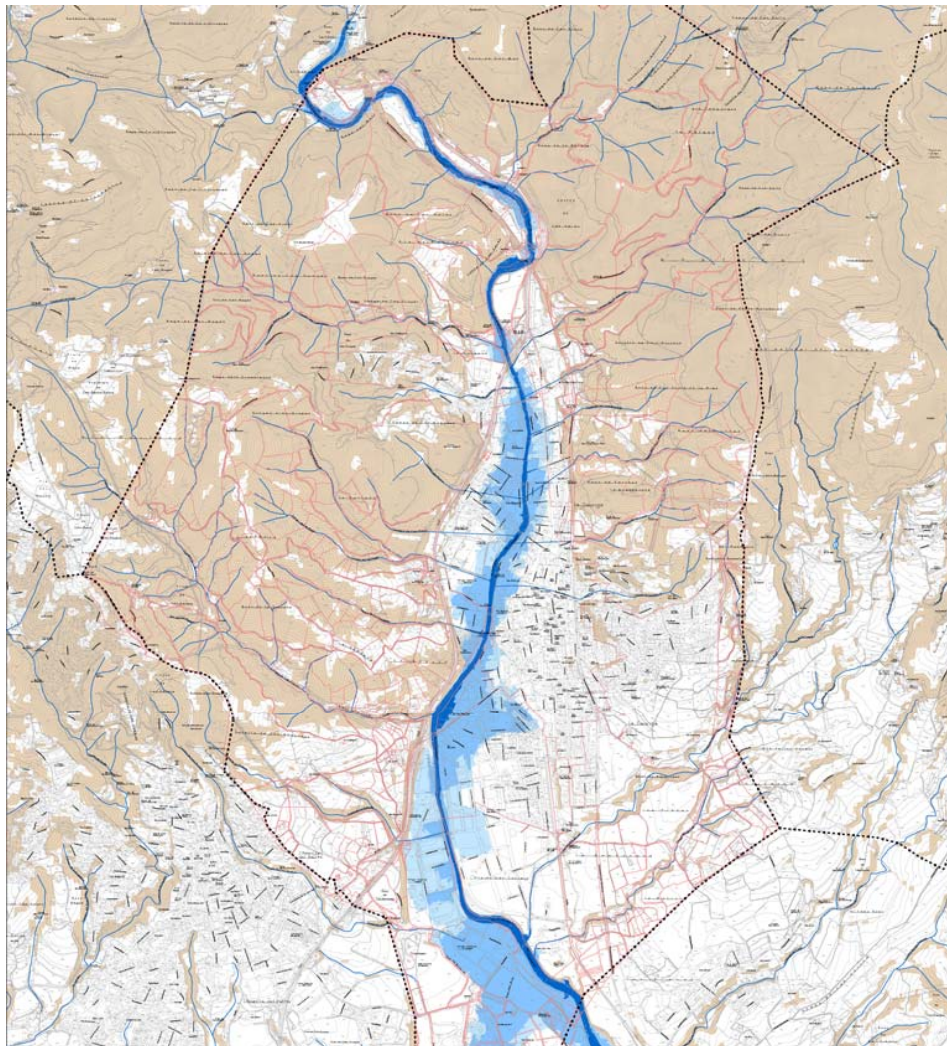
Les millores del pas del Passeig dels Til·lers i de l'entorn de l'estació també significaran una gran millora, tot i que no comporten un canvi en les comunicacions.





### 3. El POUM de La Garriga. Punts de partida - condicionants

#### El Congost i la inundabilitat



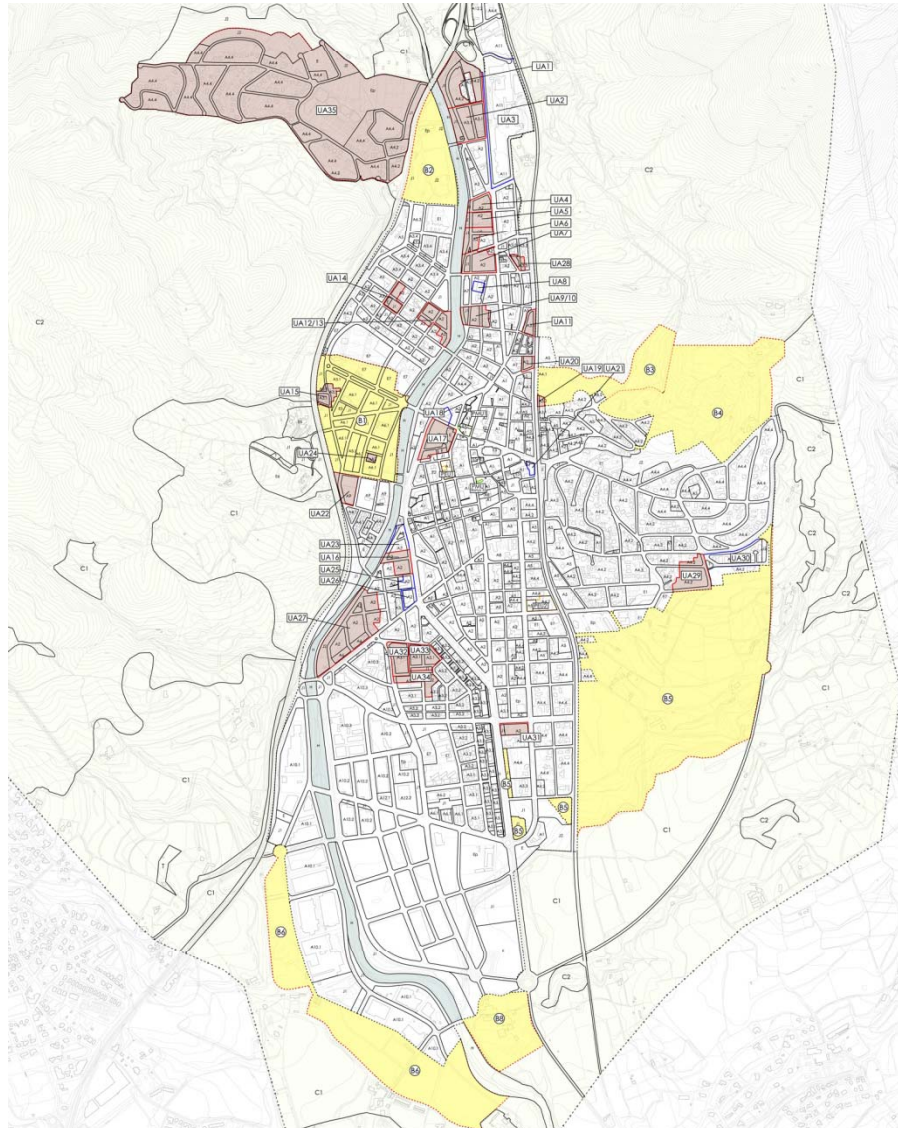
- Límit municipal
- Sòls de pendent > 20%
- Sistema híbrid + Q10 Congost
- Q100 Congost
- Q500 Congost
- Parcel·lari rústic

La hidrologia juga un paper clau en la morfologia de la Garriga, el pas del Congost de nord a sud es configura com un element vertebrador dels espais naturals, amb un fort valor com a corredor natural, així com un element determinant del paisatge del nucli urbà

A partir de l'aprovació del *Real Decreto 638/2016, de 9 de diciembre, por el que se modifica el Reglamento del Dominio Público Hidráulico*, caldrà tenir en compte no només els períodes de retorn, també el que es defineix com a zona de Flux Preferent, on la mateixa llei limita els usos i les construccions admeses dins aquesta zona.



## 4. EI PGOU 2001 – Grau de desenvolupament



Sectors no executats

Els sectors de sòl urbanitzable i les unitats d'actuació preveien un màxim de 4.274 vivendes, que suposarien una població de 11.540 habitants.

*Transcripció planejament vigent.*





## 5. EI PGOU 2001 - Tramitació

### L'estat de tramitació dels sectors de sòl urbanitzable

Tot i que s'ha iniciat la tramitació de 5 dels 8 sectors previstos, únicament podem considerar com a desenvolupat el sector industrial B5 Can Terrers, tot i que encara es troba molt poc consolidat amb un potencial molt gran.

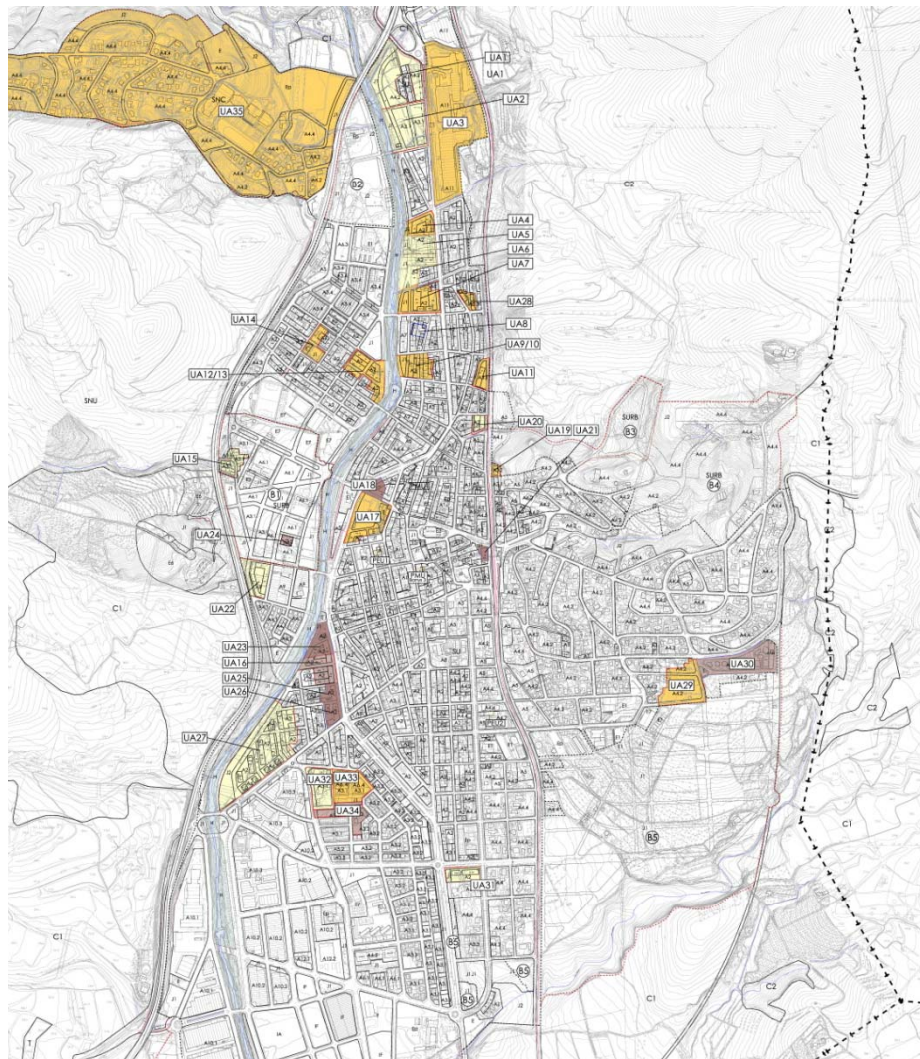
La Doma i Ampliació Congost no s'han arribat a urbanitzar tot i completar la seva tramitació, caldrà estudiar la manera de facilitar el seu desenvolupament i si es necessari replantejar-los.

Núm	Nom	Pla Parcial	Proj. Urbanització	Proj. Reparcel·lació	Obres urbanització	Comentaris
B1	La Doma	22/03/2006	13/10/2008	26/05/2008	No iniciades	Inscripció registre pendent pagament indemnitzacions
B2	Can Borrell	No tramitat				
B3	Can Vilanova	Informes desfavorables Fomento i ADIF. Pla Parcial denegat Ple 28/05/2014				
B4	Can Poi	En Tràmit				
B5	Can Violí (MPPGO)	MPPGOU B-5 2006 - PPU Denegat Ple 28/05/2014				
B6	Ampliació congost	23/01/2004	26/11/2012	16/02/2010	No iniciades	Pla d'etapes esgotat (4 anys)
B7	Can Terrers	31/12/2003	22/11/2004	Inscrita	Recepcionades 2008	Molt poc consolidat
B8	Sector Sud	Pla Parcial caducat per Junta de Govern del 26/02/2018				



## 6. EI PGOU 2001 – Creixement intern

### Ordenació àrea urbana



#### UNITATS D'ACTUACIÓ

- NO TRAMITAT
- TRAMITAT NO DESENVOLUPAT
- EXECUTAT

Pel que fa a les Unitats d'Actuació, el PGOU 2001 delimita 33 Unitats d'Actuació en SUNC.

Totes les unitats són residencials, excepte la UA 3, que és industrial tot i estar ja consolidada.

Les UA's núms. 8, 16, 18, 21, 23, 24, 25, 26, 30 i 34 s'han executat.

El potencial previst a les UA's era de 1.968 vivendes. Durant els anys de vigència del PGOU s'han executat 635 viv, restant un potencial de **1.333 viv** en sòl urbà no consolidat.

*Planejament vigent nucli urbà.*



## 7. EI PGOU 2001 – Resum potencial

### El potencial residencial actual



A partir de l'anàlisi de l'estat de tramitació i desenvolupament del planejament vigent, així com les possibilitats de consolidació del sòl urbà, obtenim el nombre de noves vivendes que es podrien edificar en vigència del PGOU.

Sòl urbanitzable:	2.306 viv
Unitats d'actuació (SUNC):	1.333 viv
Solars en sòl urbà consolidat*:	64 viv
	<b><u>3.703 viv</u></b>

*\*No s'han considerat la transformació de parcel·les passants ni tipologies de baixa densitat*

Ràtio 2,7 hab/viv →  $3.703 \times 2,7 = 9.988$  hab

Població actual: 15.984 hab

Població total s/ potencial: 25.972 hab

Cal tenir en compte que aquest supòsit només s'ha de considerar com a màxim teòric, ja que difícilment es donarà el cas que es desenvolupin tots els àmbits d'actuació i tots els sectors de sòl urbanitzable i s'edificaran la totalitat de solars residencials.





## 8. La població

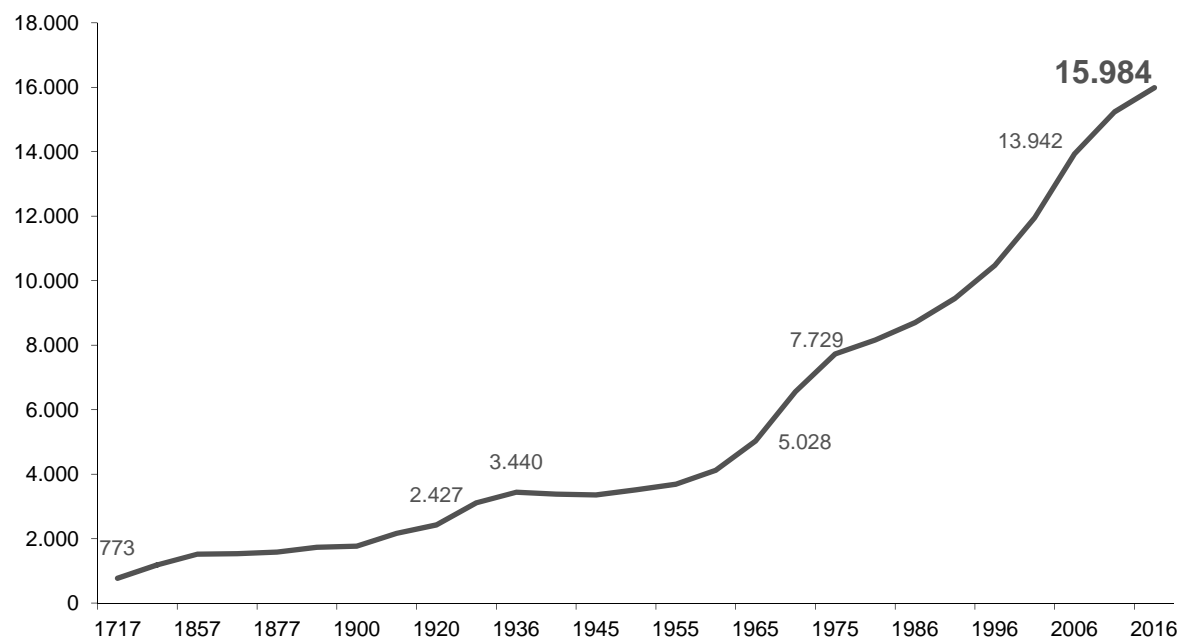


### El creixement de la població

Població 2001: 11.953 hab

Població 2017: 15.984 hab

Durant els anys de vigència del PGOU la població ha augmentat 4.031 hab



Font: Idescat i PMH . Elaboració pròpia.



## 5. Les fases de redacció i participació pública

### QUÈ volem fer? Objectius del procés participatiu

- Comunicar, informar i divulgar el contingut dels treballs tècnics del planejament, així com els espais i mecanismes per a implicar-se en la seva definició.
- Fomentar la reflexió de la ciutadania sobre la construcció futura de la ciutat, i recollir les seves percepcions i posicionaments al respecte.
- Fomentar el debat i la generació d'aportacions que permetin enriquir els treballs tècnics de planejament.



## 5. Les fases de redacció i participació pública

### QUI participarà?. Agents

- Experts vivencials i experts tècnics: Veïns i veïnes, representants del teixit associatiu i dels agents socials i econòmics, personal tècnic municipal i representants polítics

### COM es participarà?. Enfocament metodològic

- **Enfocament col·lectiu.** Participació deliberativa per definir col·lectivament el nou model de desenvolupament del municipi.



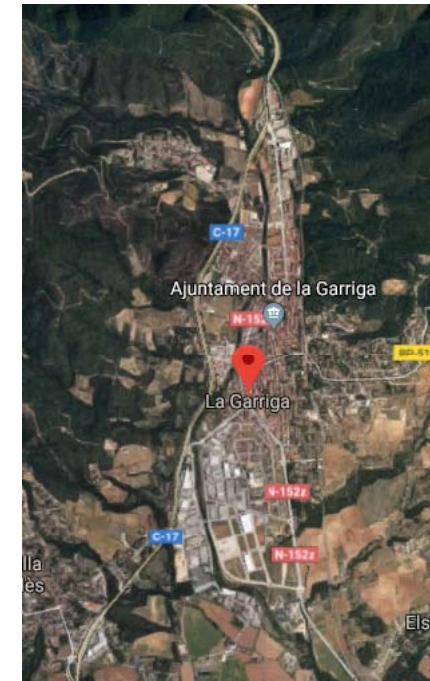


## COM es participarà?. Nivell de debat



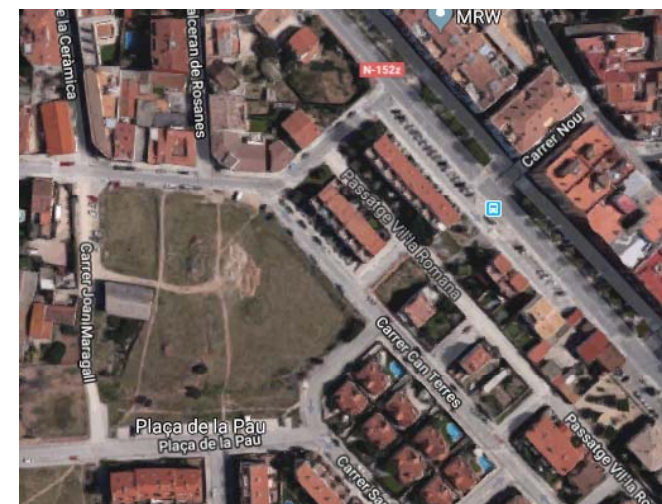
### Dimensió de municipi

ES PRIORITZARÀ EL DEBAT QUE  
INCORPORI UNA  
VISIÓ GLOBAL DE MUNICIPI



### Dimensió micro (carrer)

LES APORTACIONS SOBRE PUNTS I  
ASPECTES CONCRETS ES RECOLLIRAN  
PER SER DERIVADES ALS SERVEIS  
MUNICIPALS





## COM es participarà?. Òrgans, espais i mecanismes de participació

### Canals d'informació i comunicació

#### *Durant tot el procés:*

- Lloc web del POUM, <https://poumgarriga.wordpress.com/>
- Correu electrònic del procés, [poum@ajlagarriga.cat](mailto:poum@ajlagarriga.cat)
- Butlletí municipal i anuncis en premsa

#### *Durant el període d'informació pública:*

- Oficina del Pla
- Exposició de l'Avanç del Pla



# Avanç POUM La Garriga

El blog del procés participatiu

[Pàgina d'inici](#)

[Què és un POUM?](#)

[Com puc informar-me i participar-hi](#)

[Entrades recents](#)

[El Pla General 2001](#)

[Enquesta de percepció](#)

[Contacte](#)



MAI 7, 2018

Inscripcions obertes  
FEM UN VOLT!



MAI 4, 2018 *La Garriga*  
*que volera pel futur?*

Sessió informativa 9  
maig

Buscar

Cerca ...

Treballs de  
promoguts

Crear recorte de pantalla





## COM es participarà?. Òrgans, espais i mecanismes de participació

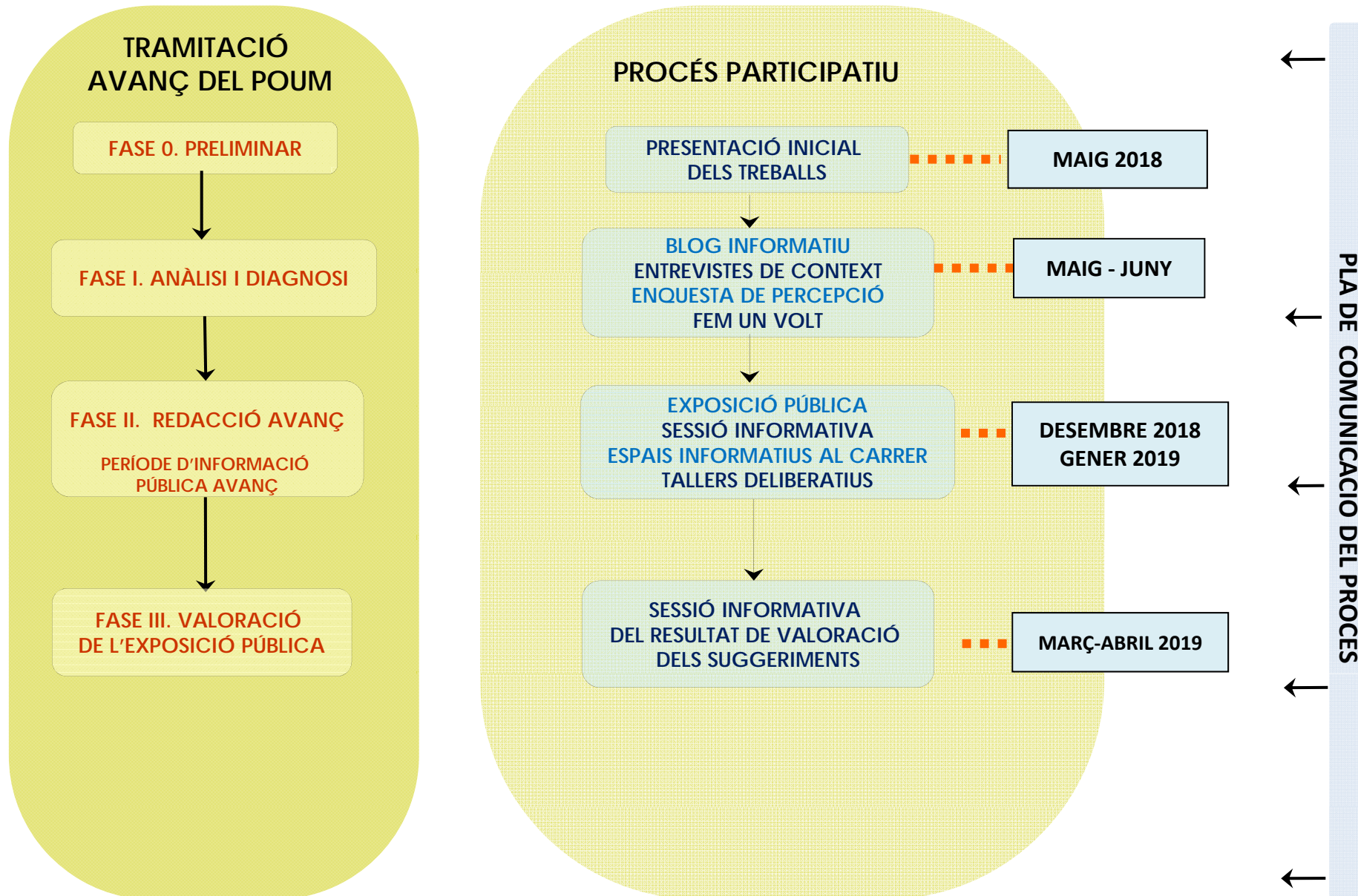
### Canals de participació i deliberació

#### *Durant la Fase d'anàlisi i diagnosi: Espais de diagnosi i reflexió*

- Presentació del procés de redacció del POUM i del procés participatiu (9 de Maig de 2018)
- Entrevistes de context (entre el 15 de maig i el 10 de juny),
- Enquesta on line, accessible al blog del procés, (entre el 21 de maig i el 17 de juny)
- Jornada d'itineraris participatius de diagnosi: FEM UN VOLT! (9 de juny de 2018)

#### *Durant el període d'informació pública:*

- Conferència informativa de presentació de la diagnosi i de la proposta d'Avanç del Pla
- Espais informatius puntuals a la via pública
- Sessions deliberatives de l'Avanç del Pla i de proposta de mesures
- Sessió informativa de retorn de resultats





**GRÀCIES PER LA  
SEVA ATENCIÓ**